

BILANCIO  
SOCIALE



2023

COOPERATIVA SOCIALE  
VENUS



## Sommario

1. PREMESSA .....
2. LETTERA DEL PRESIDENTE.....
3. METODOLOGIA ADOTTATA PER LA REDAZIONE DEL BILANCIO SOCIALE .....
4. INFORMAZIONI GENERALI SULL'ENTE .....
5. STRUTTURA, GOVERNO E AMMINISTRAZIONE .....
6. PERSONE CHE OPERANO PER L'ENTE .....
7. OBIETTIVI E ATTIVITÀ .....
8. SITUAZIONE ECONOMICO-FINANZIARIA.....
9. ALTRE INFORMAZIONI NON FINANZIARIE .....



## 1. PREMESSA

Interrogarsi su ciò che si è fatto, capire il presente e programmare il Futuro.

Il Bilancio Sociale è stato da noi considerato, sin dal suo nascere, uno strumento importante di riflessione, valutazione, comunicazione. Il raccogliere in queste pagine tante informazioni relative alla vita quotidiana della cooperativa diventa un elemento di vera condivisione e riflessione sugli obiettivi, sui rischi, sui successi, le sconfitte, le battaglie, le sfide e le delusioni di un interno anno. Seguono naturali le considerazioni di tutti i co-protagonisti, da quelli più affezionati ai numeri a quelli legati alle emozioni e alle relazioni. E solo in queste pagine tutti i livelli si incontrano e mescolano restituendoci uno scorcio di economia, realtà e vita quotidiana, unico.

Questa è la vera base della programmazione aziendale e sociale è un punto di arrivo, ma ancor più il punto di partenza per l'anno e per anni a venire. Quella che è qui rappresentata è la nostra risposta quotidiana, non straordinaria e non eccezionale, all'affermazione dei valori che hanno fondato e guidato la nostra cooperativa sociale: lavorare per un modo migliore, nel quale la cura della persona abbia più spazio, la dignità un riconoscimento irrinunciabile e ciascuna persona abbia la sua opportunità a prescindere dalle sue condizioni fisiche e di salute.

*“Il social business non chiede profitti e non vuole perdite. Ha obiettivi sociali. Tolle le spese, reinveste ciò che guadagna. Non arricchisce nessuno, ma crede nell'uomo e nella sua capacità creativa.”*

## 2. LETTERA DEL PRESIDENTE



“Il modo migliore per predire il futuro consiste nell’inventarselo”

Cari lettori inizio così la mia lettera perché ritengo che il compito più importante, ma anche il più difficile per un’azienda, sia quello di non subire il futuro, ma di contribuire alla sua costruzione. Ecco perché nella cooperativa VENUS, da sempre, c’è una grande energia tutta protesa a costruire una vision che assomigli sempre di più al futuro che vorremmo. Un futuro più etico, più sostenibile, dove la parità di genere sia rispettata, da consegnare alle nuove generazioni. VENUS mantiene viva l’attenzione alla Comunità in cui opera. Ne è dimostrazione la scelta di erogare sempre nuovi servizi rivolti al territorio. Tutto ciò è stato possibile grazie all’impegno e alla capacità di noi amministratori e di tutti i soci della Cooperativa, i cui sforzi si sono tramutati nuovamente in un Bilancio, per l’anno 2023, che esprime tutto il nostro impegno. Voglio quindi ringraziare tutti i soci, i dipendenti, i collaboratori, i professionisti e tutti coloro che a vario titolo hanno contribuito al raggiungimento di questi risultati, compreso il franchising Abs alla Famiglia Woman in Care, a cui aderiamo.

Particolare attenzione per un ringraziamento va alla committenza, ai nostri clienti e a tutte le persone che si sono rivolte a noi per ricevere cure e interventi di qualità. Siamo consapevoli della difficoltà di operare in un contesto di grande volatilità e cambiamenti repentini che rende ancora più complicato il raggiungimento dell'obiettivo prioritario che da sempre spinge il nostro operato: la volontà di associare alla produzione di reddito la produzione di valore sociale. Tuttavia, mai nessun dubbio ha sfiorato il nostro agire imprenditoriale. Il nostro è un viaggio non avrà fine fin tanto che sarà animato dal desiderio di diventare migliori, per noi, per il prossimo e per le generazioni future. Buona lettura

### ***3. METODOLOGIA ADOTTATA PER LA REDAZIONE DEL BILANCIO SOCIALE***



#### **Linee guida per il Bilancio Sociale**

La norma di riferimento per la redazione del report è quella delle linee guida per la redazione del Bilancio Sociale degli Enti del Terzo Settore ai sensi dell'art. 14 comma 1, Decreto Legislativo N. 117/2017 e, con Riferimento alle Imprese Sociali, dell'art. 9 comma. 2 Decreto Legislativo N. 112/2017. I dati presentati in questo documento, si riferiscono all'anno 2023 (in comparazione con l'anno di esercizio 2022) ma allo stesso tempo, vengono espresse riflessioni sugli scenari futuri che caratterizzano il contesto in cui la Cooperativa opera.

Il bilancio sociale rispetta i principi di chiarezza, completezza, rilevanza, trasparenza, veridicità, coerenza, periodicità. Di seguito esplicitati.

\_Responsabilità. Le categorie di stakeholder ai quali la cooperativa deve rendere conto degli effetti della sua attività sono identificate nella mappa stakeholder.

\_Identificazione. All'interno dei documenti vengono esposti valori di riferimento, responsabilità e governance della cooperativa.

\_Trasparenza. Il documento è redatto in modo tale che per tutti i destinatari sia possibile comprendere il procedimento logico di rilevazione, riclassificazione e formazione, nelle sue componenti procedurali e tecniche e riguardo agli elementi discrezionali adottati.

\_Inclusione. Nella redazione del documento si sono presi in considerazione tutti i feedback disponibili degli stakeholder.

\_Coerenza. Le politiche gestionali e manageriali descritte sono coerenti ai valori dichiarati.

\_Neutralità. Il bilancio sociale redatto è imparziale ed indipendente da interessi di parte o da particolari coalizioni.

\_Autonomia terze parti. È garantita la completa autonomia e indipendenza di giudizio delle terze parti coinvolte nel processo di redazione del presente documento.

\_Competenza. Gli effetti sociali descritti sono rilevati nel momento in cui si sono manifestati (maturazione e realizzazione dell'impatto sociale) e non in quello della manifestazione finanziaria delle operazioni da cui hanno avuto origine.

\_Prudenza. Il documento redatto descrive gli effetti sociali positivi e negativi in modo tale da non sopravvalutare il quadro della realtà della Cooperativa e della sua rappresentazione.

\_Comparabilità. Il documento potrà essere confrontato con bilanci successivi o con altri Bilanci di altre organizzazioni operanti nel medesimo settore o contesto.

\_Comprensibilità. Le informazioni contenute nel presente report sono presentate nella maniera più chiara e comprensibile nell'intento di favorire l'intelligibilità delle scelte aziendali e del procedimento

seguito.

\_Periodicità. Il periodo di riferimento del Bilancio Sociale è il 2023 (periodo amministrativo).

\_Omogeneità. Tutte le espressioni quantitative monetarie sono espresse in euro (unica moneta di conto).

\_Utilità. Le informazioni contenute nel documento sono utili a soddisfare le aspettative del pubblico in termini di attendibilità e completezza.

\_Significatività. Nella descrizione delle performance della Cooperativa si è tenuto conto dell'impatto effettivo che gli accadimenti, economici e non, hanno prodotto nella realtà circostante.

\_Verificabilità. Nelle sezioni metodologiche sono state esplicitate le fonti informative utilizzate per la redazione del Bilancio Sociale.

\_Attendibilità. La realtà gestionale della Cooperativa è rappresentata in modo completo e veritiero con informazioni che prediligono aspetti sostanziali su quelli formali. Il bilancio sociale viene sottoposto all'approvazione dei competenti organi sociali congiuntamente al bilancio di esercizio. Successivamente viene depositato per via telematica presso il Registro delle Imprese entro 30 giorni dalla sua approvazione. Il bilancio sociale viene pubblicato in forma cartacea in un numero ridotto di copie, per gli stakeholders più rilevanti, e reso integralmente disponibile in formato digitale tramite il sito web <https://www.absassistenza.it/bilanci/>

#### ***4. INFORMAZIONI GENERALI SULL'ENTE***

Nome dell'ente VENUS SOCIETA' COOPERATIVA SOCIALE

Codice fiscale 02647090394

Partita IVA 02647090394

Forma giuridica e qualificazione ai sensi del codice del Terzo settore:

## COOPERATIVA SOCIALE DI TIPO A IMPRESA SOCIALE

Indirizzo sede legale e operativa LUGO (RA) VIA MARIOTTI 81

N° Iscrizione Albo Delle Cooperative: C 137975

Telefono: 3703004965

Sito Web: [www.absassistenza.it/lugo](http://www.absassistenza.it/lugo)

Email: [lugo@absassistenza.it](mailto:lugo@absassistenza.it)

Pec: [venuscoopsociale@legalmail.it](mailto:venuscoopsociale@legalmail.it)

Codici Ateco: 88.10

Aree territoriali di operatività

La cooperativa opera a Lugo, Provincia di Ravenna e Forlì/Cesena.

*Visione e finalità perseguite: Ovvero il nostro sogno, cosa vogliamo*



Tutelare e valorizzare la Persona nella sua unicità e interezza.

Costruire e contribuire al benessere della Società.

Operare a favore delle persone che si trovano in condizioni di fragilità.

Realizzare l'opera della Cooperativa in modo condiviso e partecipato.

Lavorare proattivamente all'interno del sistema locale costruendo solide e positive connessioni con tutti gli attori sociali.

*MISSION: Ovvero la nostra realtà, cosa facciamo*



Dare risposta ai bisogni delle Persone attraverso la realizzazione di servizi di elevata qualità tecnica e di forte contenuto etico e valoriale.

Ascoltare e accogliere le necessità emergenti dal tessuto sociale progettando servizi e sviluppando reti capaci di soddisfarle.

Valorizzare le risorse interne e investire nel loro percorso continuo di crescita e professionalizzazione.

Accrescere il senso di appartenenza dei Soci, promuovendo la partecipazione alla vita della Cooperativa.

Sviluppare progettualità innovative capaci di rispondere in maniera puntuale ed efficace alle esigenze dei nostri interlocutori.

Adottare un modello imprenditoriale orientato alla qualità, all'efficiente utilizzo delle risorse, all'etica e alla trasparenza

*Venus è una cooperativa sociale aderente al franchising ABS Assistenza alla Famiglia (l'unico marchio femminile di assistenza domiciliare per un sostegno concreto alle famiglie)*

*L'impresa eroga servizi assistenziali ad anziani, malati e disabili e si propone di soddisfare le richieste delle famiglie offrendo professionalità, affidabilità e sensibilità con lo scopo di fornire soluzioni rapide ed efficaci.*

*Ogni attività viene decisa con l'assistito o la sua famiglia in un'ottica di una personalizzazione del servizio concordando tipologia e quantità di prestazioni offerte attraverso operatori esperti, qualificati, e assicurati.*

*Venus è in Romagna il punto di riferimento per le famiglie di anziani, malati e disabili che necessitano di servizi di Assistenza Domiciliare e Ospedaliera.*

La politica della Cooperativa Venus ha come obiettivi:

- ✓ Centralità dell'utente e della famiglia



La Cooperativa intende porre al centro del proprio lavoro l'utente e la sua famiglia. La relazione con la famiglia, infatti, è un elemento indispensabile attraverso cui s'individuano i bisogni sia della persona assistita, sia della famiglia stessa. La cooperativa inoltre ritiene importante il coinvolgimento delle famiglie nella gestione della cooperativa e nelle azioni di promozione e sviluppo delle politiche di integrazione territoriale.

- ✓ Ruolo della donna



La cooperativa intende premiare il ruolo della donna nel lavoro di cura; crediamo infatti che la professione di cura debba essere valorizzata, professionalizzata, qualificata e adeguatamente retribuita. Vogliamo rendere possibile a tutte le donne di dedicarsi agli altri in modo organizzato e professionale.

✓ Integrazione con il territorio



La gestione della Cooperativa trae stimoli costanti dall'interazione con le diverse realtà locali. In particolare, per lo svolgimento delle attività socio-assistenziali-sanitari, la Cooperativa ricerca e favorisce l'instaurarsi di rapporti significativi con i principali interlocutori presenti nella comunità: le farmacie, i medici, le associazioni, le strutture residenziali per anziani, gli ospedali ma anche con le rappresentanze politiche degli Enti Locali.

✓ Attenzione rivolta alle risorse umane



La cooperativa pone la massima attenzione al coinvolgimento dei collaboratori, in modo particolare cercando di favorire un clima di lavoro positivo e stimolante, anche attraverso la partecipazione attiva di gruppi di operatori alla progettazione dell'erogazione dei servizi.

## La cultura aziendale di VENUS ALLA FAMIGLIA

è orientata a produrre e a rendere stabile nel tempo un ambiente di lavoro stimolante. La qualità e l'efficienza dei nostri servizi sono il prodotto di un ambiente salutare e positivo, piacevole e organizzato, che favorisce produttività, creatività e innovazione. Il benessere organizzativo promosso si fonda su 6 pilastri:

1. Comunicazione dei valori aziendali. L'azienda condivide i valori aziendali già in fase di selezione del personale e li trasmette ad ogni evento.
2. Rispondere alle necessità dei collaboratori. La cooperativa analizza le esigenze personali dei propri collaboratori e cerca di favorire tutte le iniziative che rispondono ai loro bisogni.
3. Premiare obiettivi e risultati. VENUS valorizza il lavoro svolto e riconosce un obiettivo raggiunto garantendo motivazione e rafforzando il benessere organizzativo.
4. Promuovere la capacità di leadership. Per la Cooperativa è fondamentale che tutte le figure che ricoprono un ruolo manageriale contribuiscano a supportare il benessere in azienda diffondendo un clima di lavoro sano e collaborativo.
5. Incoraggiare il lavoro in team. I nostri collaboratori sono persone di qualità che lavorano insieme come una squadra accomunati dal raggiungimento di un comune obiettivo.
6. Favorire un ambiente meritocratico. Nella nostra impresa la meritocrazia è applicata costantemente. E il merito passa attraverso l'eguaglianza delle opportunità e il riconoscimento dei meriti individuali. Per noi è essenziale valorizzare i punti di forza e il potenziale di tutte le nostre risorse.

**Attività statutarie individuate e oggetto sociale (art. 5 DL n. 117/2017 e/o all'art. 2 DL legislativo n. 112/2017 o art. 1 l. n. 381/1991)**



1) la gestione di servizi socio-sanitari ed educativi, incluse le attività di cui all'articolo 2, comma 1, lettere a), b), c), d), l), e p) del decreto legislativo 3 luglio 2017, n. 112, (richiamate dall'art. 1 lett. a) della legge 381/1991) anche con l'impiego di terzi non soci, mediante l'attuazione delle seguenti attività:

2) organizzare e fornire servizi assistenziali integrativi e sostitutivi a quelli familiari, compagnia, pulizia e tutela nonché prestazioni infermieristiche, psicologiche, fisioterapiche, logopediste, pedagogiche e di cura in genere, sia a domicilio che in strutture pubbliche e private, a favore dell'infanzia, di minori, anziani, infermi, disabili, portatori di handicap e di chiunque si trovi in condizioni fisiche, psichiche, cognitive e/o sociali di bisogno;

3) organizzare e fornire servizi educativi, ricreativi e socio-culturali, compresi servizi turistici, rivolti all'infanzia, a minori, anziani, infermi, disabili, portatori di handicap e di chiunque si trovi in condizioni fisiche, psichiche o sociali di bisogno;

4) gestire e fornire servizi di teleassistenza, telesupporto, telemedicina, disbrigo pratiche e di segretariato sociale in genere a favore dell'infanzia, di minori, anziani, infermi, disabili, portatori di handicap e di chiunque si trovi in condizioni fisiche, psichiche o sociali di bisogno;

5) organizzare e gestire lezioni, seminari e corsi in genere per la

formazione, l'aggiornamento ed il perfezionamento professionale sia per terzi che per il personale impiegato nell'attività della società;

6) organizzare, gestire e fornire servizi di assistenza e di cura alla persona in genere, di supporto e di aiuto alla famiglia, sia a domicilio che in strutture pubbliche e private, a favore dell'infanzia, di minori, anziani, infermi, disabili, portatori di handicap e di chiunque si trovi in condizioni fisiche, psichiche o sociali di bisogno;

7) organizzare servizi socio-sanitari e assistenziali a carattere domiciliare o simile a favore di anziani, minori, disabili fisici, psichici e cognitivi, tutte le persone in condizioni di fragilità e marginalità sociale, nelle diverse forme richieste dai bisogni collegati alla loro condizione (solitudine, disagio, indigenza); nell'ambito di tali servizi sarà possibile organizzare tutte le attività che comportino un miglior utilizzo del tempo e delle risorse disponibili, quali iniziative di tipo culturale, ricreativo, artistico, ludico, turistico, sportivo, didattico, educativo e pedagogico proposte e utilizzate come strumento di promozione e di sviluppo della personalità e della formazione dei destinatari dei servizi educativi e socio-assistenziali, in accordo coi destinatari stessi e con le istituzioni eventualmente preposte;

8) gestire strutture residenziali o semiresidenziali a favore di anziani, minori, disabili fisici, psichici e cognitivi, tutte le persone in condizioni di fragilità quali case di riposo, centri diurni di accoglienza e socializzazione, appartamenti protetti, case di salute per cure mediche, chirurgiche e di qualsiasi altra natura, centri terapeutici per la riabilitazione motoria/funzionale e la psicomotricità;

9) fornire, anche in collaborazione con i servizi sociali degli enti locali e preposti, aiuto concreto a persone anziane, minori, disabili fisici, psichici e cognitivi, tutte le persone in condizioni di fragilità e marginalità sociale che siano comunque in difficoltà; costituire un punto di riferimento e di affidamento per le persone anziane, minori, disabili fisici, psichici e cognitivi, tutte le persone in condizioni di

fragilità e marginalità sociale dando loro sicurezza morale e psicologica nei casi di solitudine; organizzare e gestire poliambulatori, infermerie, case di cura servizi di assistenza;

10) organizzare corsi, lezioni, dibattiti e conferenze per favorire la formazione, la qualificazione e l'aggiornamento professionale dei singoli soci, dipendenti, e di terzi per singole figure professionali al fine di elevare il grado delle prestazioni; svolgere un'azione educativa e pedagogica verso le famiglie degli assistiti in modo che le stesse siano sensibilizzate a prendersi cura dei medesimi;

11) gestire attività di formazione teorica, tecnica ed operativa per gli operatori nelle organizzazioni e/o associazioni di volontariato, studenti di scuola secondaria di II grado e/o studenti universitari che intendano, anche in funzione della loro successiva adesione alla società, offrire la loro attività per svolgere servizio di tirocinio personale, volontario e gratuito, di assistenza alle persone anziane, minori, disabili fisici, psichici e cognitivi, tutte le persone in condizioni di fragilità e marginalità sociale e coordinarli;

12) sviluppare un'azione di solidarietà promuovendo, anche utilizzando mezzi di comunicazione sociale, una reale sensibilizzazione ed una mentalità di accoglienza e di disponibilità verso le persone anziane, minori, disabili fisici, psichici e cognitivi tutte le persone in condizioni di fragilità e marginalità sociale;

13) organizzare e gestire servizi di coordinamento delle attività svolte dalle Associazioni del volontariato operanti nei settori educativi, sociali, sanitari e socioassistenziali;

14) stipulare contratti, convenzioni con amministrazioni pubbliche, enti privati, associazioni, Fondazioni e con privati cittadini, partecipare ad appalti indetti da privati, dallo Stato, Province, Comuni, Enti Locali, Comunità Montane, ed assumere servizi inerenti all'oggetto sociale;

15) gestire e fornire servizi di assistenza, accompagnamento, trasporto e simili per anziani, minori, disabili fisici, psichici e cognitivi, tutte le

persone in condizioni di fragilità, marginalità sociale e soggetti in stato di bisogno con veicoli all'uso equipaggiati se necessario;

16) stipulare convenzioni e instaurare rapporti con strutture sanitarie, sociali, culturali, università e istituti di formazione pubblici e privati, incubatori, start up. nonché con professionisti e con operatori in genere;

17) gestire, anche in forma integrata, i servizi elencati;

18) effettuare l'eventuale fornitura di tutti gli articoli, nonché ausili e materiali atti ed idonei alla realizzazione dell'oggetto sociale;

19) svolgere attività di formazione e consulenza rivolte al proprio interno a operatori dei servizi educativi, sanitari, sociali ed assistenziali, ad utenti dei servizi educativi, socio-sanitari e ad altri soggetti che abbiano interesse per tali servizi;

20) svolgere attività di sviluppo e promozione della comunicazione con particolare riferimento all'ambito sociale, alle organizzazioni e/o associazioni di volontariato e nella cooperazione sociale, utilizzando anche nuove tecnologie quali ad esempio internet, con costruzione e gestione di siti, piattaforme, e portali Web;

21) sviluppare progetti e partecipare a bandi pubblici e privati oltre che favorire l'integrazione nella vita produttiva delle persone deboli e in condizioni di disagio sociale;

22) costituire, gestire e partecipare a cooperative di comunità, nell'ambito dei servizi socio-sanitari ed educativi oltre che per favorire la promozione umana e l'integrazione dei cittadini;

23) effettuare interventi e servizi sociali ai sensi dell'articolo 1, commi 1 e 2, della legge 8 novembre 2000, n. 328, e successive modificazioni, ed interventi, servizi e prestazioni di cui alla legge 5 febbraio 1992, n. 104, e successive modificazioni, e di cui alla legge 22 giugno 2016, n. 112, e successive modificazioni;

24) organizzare servizi di educazione, istruzione e formazione professionale, ai sensi della legge 28 marzo 2003, n. 53, e successive

modificazioni, nonché le attività culturali di interesse sociale con finalità educativa;

25) gestire attività di formazione extra-scolastica, finalizzata alla prevenzione della dispersione scolastica e al successo scolastico e formativo, alla prevenzione del bullismo ed al contrasto della povertà educativa;

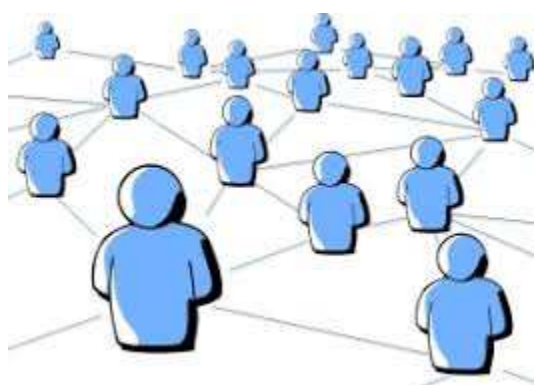
26) gestire attività di formazione universitaria e post-universitaria;

27) organizzare e fornire servizi di assistenza educativa scolastica e domiciliare a favore di minori, minori con disabilità fisica, psichica e cognitiva, minori in situazioni di fragilità, marginalità e svantaggio sociale, svolgendo interventi socioeducativi e di supporto relazionale presso istituti di ogni ordine e grado, enti pubblici e privati.

Gli scopi declinati dallo statuto prevedono che la Cooperativa persegua (avvalendosi principalmente, nello svolgimento della sua attività, delle prestazioni lavorative dei soci) la valorizzazione e la tutela nell'interesse generale della comunità, la promozione umana e l'integrazione sociale dei cittadini

*Collegamenti con altri enti del Terzo settore*

### *Reti associative*



Denominazione
AGCI
PROFESSIONE IN FAMIGLIA

## *Storia dell'organizzazione*



La cooperativa Venus nasce nel 2019 ed aderisce fin dalla sua origine al franchising interamente femminile, ABS alla famiglia, Woman in care. Annalisa e Sergio insieme ai collaboratori organizzano servizi di assistenza sostitutiva ed integrativa alla famiglia, sia domiciliare che ospedaliera.

In questi anni, duri anche in seguito alla pandemia Covid, la cooperativa è riuscita a farsi conoscere sul territorio e ad intessere relazioni importanti con la rete del volontariato.

Il 2023 è stato un anno complesso per la nostra terra con l'alluvione di maggio (in cooperativa abbiamo dovuto riacquistare i pc). Ma da grandi lavoratori quali siamo, non ci siamo abbattuti.

Abbiamo raggiunto comunque raggiunto obiettivi importanti per noi di fatturato e siamo pieni di idee per il prossimo futuro:

1. Consolidamento nuove zone di Ravenna città e provincia Forlì-Cesena
2. Servizi di dog sitting e pet sitting in generale, a domicilio
3. Collaborazione con Lega Volontariato Ravenna per presenza nei luoghi di aggregazione
4. Sponsorizzazione di eventi, conferenze, manifestazioni e formazione sull'ambiente e la sua tutela

## 5. STRUTTURA, GOVERNO E AMMINISTRAZIONE

### Consistenza e composizione della base sociale



Numero	TIPOLOGIA SOCI
3	Soci cooperatori fondatori
0	Soci cooperatori volontari
0	Soci cooperatori fruitori
0	Soci cooperatori persone giuridiche

### Sistema di governo e controllo, articolazione, responsabilità e composizione degli organi



Nome e Cognome	Età	N. Mandati	Carica ricoperta
ANNALISA NEGRINI	56	1	Presidente
SERGIO DODERO	56	1	Vicepresidente
MAGDA CERONI	86	1	Consigliere

Il consiglio di Amministrazione è per il 66,66% femminile.

Il consiglio di amministrazione in carica al 31/12/2023 è stato nominato dall'Assemblea dei soci 14/10/2019

Il mandato è di tre esercizi

Non è presente organo di controllo

## **PARTECIPAZIONE DEI SOCI**



Nel 2023 si sono svolte 2 assemblee ordinarie. Le assemblee hanno visto la partecipazione della totalità dei soci.

*Nessuna assemblea straordinaria*

Le assemblee dei soci costituiscono un momento istituzionale privilegiato di partecipazione alla vita della società. L'assemblea è l'occasione per una lettura del contesto in cui opera la cooperativa e per una condivisione di progettualità in corso e future. In tale sede viene sempre data ampia possibilità ai soci di intervenire, portando il proprio punto di vista e le proprie istanze.

Lo statuto di VENUS non prevede il voto plurimo.

Altre occasioni di partecipazione dei soci

Nel corso dell'esercizio la cooperativa ha offerto ai propri soci altre occasioni di confronto:

Le riunioni con i soci avvengono quasi quotidianamente e hanno lo scopo di tenere costantemente aggiornati i soci sulle dinamiche lavorative della cooperativa e le nuove opportunità che si possono presentare.

### Mappatura dei principali stakeholder

Gli stakeholder della cooperativa VENUS sono:



Soci, Collaboratori, Famiglie assistite, Assistiti, Strutture, Associazioni anche di categoria (Professione in Famiglia, Agci), Cooperative, ABS Alla famiglia franchising, Organizzazioni di volontariato, Farmacie del territorio, Comuni della zona, Assistenti sociali, Servizi sociali, Medici, Poliambulatori Amministratori di Sostegno, Commercialisti.

## Rilevazione della soddisfazione



Nel 2023 la cooperativa ha partecipato alla rilevazione della soddisfazione delle famiglie attraverso il sistema dei questionari e/o interviste

Il livello della qualità del servizio rilevato è pari al 96%.

### *6. PERSONE CHE OPERANO PER L'ENTE*

#### **Organigramma al 31/12/2023**

#### ***Tipologie, consistenza e composizione del personale***



Totale numero dipendenti: 1

Totale n. collaboratori coordinati e continuativi: 15

Totale n. partite iva: 0

Totale n. collaboratori occasionali: 12



Contratto di lavoro applicato ai lavoratori subordinati: CCNL

Cooperative sociali firmato da AGCI (centrale cooperativa di riferimento della cooperativa), Legacoop, Confcooperative, CGIL, CISL e UIL.

Contratto applicato ai collaboratori coordinati continuativi: CCNL di ausilio familiare. La cooperativa utilizza il Ccnl di ausilio familiare firmato da Professione in famiglia e UIL. In particolare, i collaboratori che svolgono assistenza sostitutiva ed integrativa a quella familiare sono Operatori di Aiuto con specifiche mansioni previste dal contratto.

<i>Suddivisione tra operatori maschi e femmine:</i>
<i>1 Maschi</i>
<i>27 Femmine</i>



Tipologia personale occupato

La cooperativa vede la presenza di coordinatori e operatori di aiuto adibiti all'assistenza di base.

**Attività di formazione e valorizzazione delle risorse umane Formazione professionale:**



Ore totali	Tema formativo	n. partecipanti
10	La comunicazione con i familiari delle persone assistite	27

**Formazione salute e sicurezza:**



Ore totali	Tema formativo	N. partecipanti	Obbligatoria/ non obbligatoria
12	Sicurezza parte generale	27	Obbl.
	Sicurezza-rischi specifici (rischiomedio)	27	Obbl.

Struttura dei compensi, delle retribuzioni, delle indennità di carica e modalità e importi dei rimborsi ai volontari "emolumenti, compensi o corrispettivi a qualsiasi titolo attribuiti ai componenti degli organi di amministrazione e, ai dirigenti nonché agli associati"

	<b>Tipologia compenso</b>	<b>Totale Annuo Lordo</b>
Membri Cda	<input type="checkbox"/> Gettone di Presenza x Compenso amministratore	€. 12.666,00

## **7.OBIETTIVI E ATTIVITÀ**



<b>Dimensione di Valore</b>	<b>OBIETTIVI 2023, OBIETTIVI FUTURI</b>
Governance democratica ed inclusiva	Rinnovo del CDA ogni 3 anni

<p>Relazioni con la comunità e sviluppo territoriali Sviluppo imprenditoriale e di processi innovativi Miglioramento della qualità della vita delle persone anziane</p>	<p><i>Nel 2023 la cooperativa ha raggiunto gli obiettivi:</i></p> <ol style="list-style-type: none"> <li>1. Stabilizzazione di più lavoratori</li> <li>2. Aumento della copertura delle zone assistite</li> <li>3. Sistemazione ufficio</li> <li>4. Pubblicità nelle nuove zone</li> </ol> <p><i>Per il futuro i prossimi obiettivi sono:</i></p> <ol style="list-style-type: none"> <li>1. Consolidamento nuove zone di Ravenna città e provincia Forlì-Cesena</li> <li>2. Servizi di dog sitting e pet sitting in generale, a domicilio</li> <li>3. Collaborazione con Lega Volontariato Ravenna per presenza nei luoghi di aggregazione</li> <li>4. Sponsorizzazione di eventi, conferenze, manifestazioni e formazione sull'ambiente e la sua tutela</li> </ol>
---	---

## I NOSTRI SERVIZI

### ASSISTENZA DOMICILIARE



Aiuto e libertà all'interno della propria casa

I nostri operatori qualificati aiutano i tuoi cari nelle attività quotidiane, garantendo assistenza sia diurna che notturna. I servizi pensati per anziani, malati e disabili sono attivi 24 ore su 24, 365 giorni all'anno, per permettere all'assistito una permanenza sicura e serena all'interno della propria abitazione. L'intervento verrà organizzato nelle ore immediatamente successive alla richiesta.

- Alzata del mattino
- Igiene personale
- Preparazione e somministrazione del pasto
- Messa a letto la sera
- Riassetto della casa
- Aiuto nelle commissioni
- Compagnia e attività ludiche

## ASSISTENZA OSPEDALIERA E IN STRUTTURA



Servizi qualificati di assistenza in ospedale, cliniche private o Rsa. Veglia notturna e assistenza diurna in ospedale: garantiamo in caso di ricovero anche improvviso un servizio di veglia notturna o assistenza diurna svolto da personale specializzato; aiutiamo i famigliari a gestire e monitorare i propri cari degenti in ospedale.

L'aiuto fornito dai nostri operatori riguarda sia le attività pratiche (aiuto nella deambulazione, aiuto al pasto, igiene) sia momenti di compagnia per rendere meno difficoltosa e più serena la degenza in ospedale.

Dimissione ospedaliera protetta: offriamo supporto sanitario e assistenziale ad anziani, malati e disabili appena dimessi in modo da garantire la continuità delle cure mediche prescritte.

Assistenza in struttura: Il nostro personale qualificato offre un aiuto concreto ai degenti autosufficienti, semi-autosufficienti ed allettati in case di riposo e RSA, qualificato si occuperà di integrare i servizi offerti dalle strutture offrendo ai vostri cari sostegno, supporto e veglia.

## SERVIZIO BADANTE



Venus è a disposizione per trovare la badante adatta alle esigenze di ogni famiglia.

Possiamo occuparci della sua gestione amministrativa e di un'eventuale sostituzione con i nostri operatori in caso di ferie, riposo o malattia.

### **8.SITUAZIONE ECONOMICO-FINANZIARIA**

Provenienza delle risorse economiche con separata indicazione dei contributi pubblici e privati

#### Ricavi e provenienti

	2022	2023
Ricavi da Enti Pubblici per gestione servizi sociali, socio-sanitari e socio-educativi		
Ricavi da Enti Pubblici per gestione di altre tipologie di servizi		
Ricavi da Privati-Cittadini inclusa quota cofinanziamento	100%	100%
Ricavi da Privati/Imprese		
Ricavi da Privati-Non Profit		
Ricavi da Consorzi e/o altre Cooperative		

	2022	2023
Ricavi da altri		
Contributi pubblici ricevuto dalla CCIAA per danni alluvione		445,86
Contributi privati		

#### Patrimonio

	2022	2023
Capitale sociale	6.150,00	6.150,00
Totale riserve	(1)	1.701,00
Utile (perdite) portate a nuovo	(5.980)	(17.708,00)
Utile (perdita) dell'esercizio	(11.728)	(1.807,00)
Totale Patrimonio netto	(11.559)	(11.664,00)

#### Capitale Sociale

	2022	2023
capitale versato da soci operatori	6.150,00	6.150,00
capitale versato da soci sovventori/finanziatori		
capitale versato da soci persone giuridiche		
capitale versato da soci operatori fruitori		
capitale versato da soci operatori volontari		

### Valore della produzione

	2022	2023
Valore della produzione (Voce Totale A. del conto economico bilancio CEE)	133.102,00	186.068,00

### Costo del lavoro

	2022	2023
Costo del lavoro (compreso nella voce B.9 Conto Economico Bilancio CEE)	48.067,00	105.923,00
Costo del lavoro (compreso nella voce B.7 Conto Economico Bilancio CE)	27.079,00	14.027,00

### Conto economico, altri dati significativi

	2022	2023
Risultato Netto di Esercizio	(11.728,00)	(1.807,00)
Ristorni a Conto Economico	0	0
Valore del risultato di gestione (A-B bil. CEE)	(7.540,00)	3.804,00

### Capacità di diversificare i committenti

#### Fonti dei ricavi 2023

	Enti pubblici	Enti privati	Totale
Vendita merci			
Prestazioni di servizio		100%	100%
Lavorazione conto terzi			
Rette utenti			
Altri ricavi			
Contributi e offerte			
Grants e progettazione			

## Incidenza pubblico/privato sui ricavi 2023

	2022	2023
Incidenza fonti private	100%	100%

Attività di raccolta fondi: La cooperativa VENUS non ha partecipato alla raccolta fondi del 5 per mille

### ***9.STRUMENTI DI COMUNICAZIONE DI VENUS COOPERATIVA SOCIALE***



<https://www.absassistenza.it/affiliato/10/lugo/>



<https://www.instagram.com/explore/locations/103774751039430/abs-assistenza-alla-famiglia-centro-di-lugo/>



<https://www.absassistenza.it/affiliato/10/lugo/>



[lugo@abassistenza.it](mailto:lugo@abassistenza.it)



[3703004965](tel:3703004965)

Parma, 30/06/2024

Firmato : Il Presidente Negrini Annalisa